

PROFISSIONAL BÁSICO FORMAÇÃO: ENGENHARIA (1ª FASE)

LEIA ATENTAMENTE AS INSTRUÇÕES ABAIXO.

- 01 - Você recebeu do fiscal o seguinte material:
a) este caderno, com o enunciado das 70 (setenta) questões objetivas, sem repetição ou falha, com a seguinte distribuição:

LÍNGUA PORTUGUESA II		LÍNGUA ESTRANGEIRA				CONHECIMENTOS ESPECÍFICOS			
		INGLÊS II		ESPANHOL II					
Questões	Pontos	Questões	Pontos	Questões	Pontos	Questões	Pontos	Questões	Pontos
1 a 10	0,5	21 a 25	0,5	21 a 25	0,5	31 a 40	1,0	51 a 60	2,0
11 a 20	1,5	26 a 30	1,5	26 a 30	1,5	41 a 50	1,5	61 a 70	2,5

b)1 **CARTÃO-RESPOSTA** destinado às respostas das questões objetivas formuladas nas provas.

- 02 - Verifique se este material está em ordem e se o seu nome e número de inscrição conferem com os que aparecem no **CARTÃO-RESPOSTA**. Caso contrário, notifique **IMEDIATAMENTE** o fiscal.
- 03 - Após a conferência, o candidato deverá assinar no espaço próprio do **CARTÃO**, preferivelmente a caneta esferográfica de tinta na cor preta.
- 04 - No **CARTÃO-RESPOSTA**, a marcação das letras correspondentes às respostas certas deve ser feita cobrindo a letra e preenchendo todo o espaço compreendido pelos círculos, a **caneta esferográfica de tinta na cor preta**, de forma contínua e densa. A LEITORA ÓTICA é sensível a marcas escuras; portanto, preencha os campos de marcação completamente, sem deixar claros.
Exemplo: (A) ● (C) (D) (E)
- 05 - Tenha muito cuidado com o **CARTÃO-RESPOSTA**, para não o **DOBRAR, AMASSAR** ou **MANCHAR**. O **CARTÃO-RESPOSTA SOMENTE** poderá ser substituído caso esteja danificado em suas margens superior ou inferior -**BARRADE RECONHECIMENTO PARA LEITURA ÓTICA**.
- 06 - Para cada uma das questões objetivas, são apresentadas 5 alternativas classificadas com as letras (A), (B), (C), (D) e (E); só uma responde adequadamente ao quesito proposto. Você só deve assinalar **UMA RESPOSTA**: a marcação em mais de uma alternativa anula a questão, **MESMO QUE UMA DAS RESPOSTAS ESTEJA CORRETA**.
- 07 - As questões objetivas são identificadas pelo número que se situa acima de seu enunciado.
- 08 - **SERÁ ELIMINADO** do Processo Seletivo Público o candidato que:
a) se utilizar, durante a realização das provas, de máquinas e/ou relógios de calcular, bem como de rádios gravadores, *headphones*, telefones celulares ou fontes de consulta de qualquer espécie;
b) se ausentar da sala em que se realizam as provas levando consigo o Caderno de Questões e/ou o **CARTÃO-RESPOSTA**.
Obs. O candidato só poderá se ausentar do recinto das provas após **uma hora** contada a partir do efetivo início das mesmas. Por motivo de segurança, o candidato só poderá levar o Caderno de Questões, se permanecer dentro da sala até 30 (trinta) minutos antes do horário estabelecido para o encerramento das provas.
- 09 - Reserve os 30 (trinta) minutos finais para marcar seu **CARTÃO-RESPOSTA**. Os rascunhos e as marcações assinaladas no Caderno de Questões **NÃO SERÃO LEVADOS EM CONTA**.
- 10 - Quando terminar, entregue ao fiscal **O CADERNO DE QUESTÕES**, ressalvado o disposto na obs. do item 08, **E O CARTÃO-RESPOSTA** e **ASSINE A LISTA DE PRESENÇA**.
- 11 - **O TEMPO DISPONÍVEL PARA ESTAS PROVAS DE QUESTÕES OBJETIVAS É DE 4 (QUATRO) HORAS**.
- 12 - As questões e os gabaritos das Provas Objetivas serão divulgados, no primeiro dia útil após a realização das provas, nas páginas do **BNDES (www.bndes.gov.br)** e da **FUNDAÇÃO CESGRANRIO (www.cesgranrio.org.br)**.

LÍNGUA PORTUGUESA II

Texto I

O CÉREBRO EMOCIONAL

Do cérebro e apenas do cérebro nascem nossos prazeres, nossas alegrias, nossos risos e nossas lágrimas. Através dele, pensamos, vemos, ouvimos e distinguimos o feio do belo, o mau do bom, o agradável do desagradável.

Hipócrates (séc.III a.C)

AS EMOÇÕES NO CORAÇÃO

A estrutura emocional

Cabe perguntar: o que seria da emoção se ela não provocasse um batimento acelerado do coração, uma pele ruborizada, uma dor de cabeça, uma respiração ofegante, um nó na garganta, uma agitação das mãos, uma
5 paralisia das pernas?

Desde o nascimento somos nutridos tanto de emoções como de leite. Não é exagero dizer que a falta de um ou de outro desses elementos pode conduzir o recém-nascido à morte. Não se vive sem
10 afeto. Freud e depois os psicanalistas demonstraram como as primeiras emoções estruturam a personalidade. Na vida adulta evoluímos, apesar de emoções vividas na fase de crescimento. Uma das principais vantagens da maturidade e da experiência é saber identificar nossas
15 emoções e, em alguns casos, até domesticá-las progressivamente. Pois, embora componente de nossa psique, que nos identifica e nos singulariza, a emoção parece ter uma certa independência em relação a nós mesmos. Gostaríamos, por exemplo, de não corar quando nos
20 provocam ou nos constrangem, mas a emoção aflora sem que possamos controlá-la. É nisso que ela parece irracional. Por isso é comum dizer que “o coração tem razões que a própria razão desconhece”.

Para muitos, o mundo perfeito não teria emoções,
25 tudo seria racional, refletido, calculado. Mas que sentido teria a existência? O ser humano sem emoção seria uma máquina. As emoções são tão inerentes ao ser que, segundo alguns estudiosos, estão inscritas no nosso patrimônio genético. Segundo Darwin, existiriam seis
30 emoções que são comuns a toda a humanidade, independente da cultura: alegria, tristeza, surpresa, medo, desgosto e raiva. Há quem associe essa visão das emoções à das cores. A variedade de matizes que enxergamos seria uma mistura entre as cores de base.
35 No caso das emoções, as tonalidades seriam infinitas.

As emoções regulam nossa percepção do meio e as relações com as pessoas. Em decorrência das emoções nos aproximamos ou nos afastamos, às vezes pelas mesmas razões, mas administrando as
40 emoções diferentemente.

URURAHY, Gilberto; ALBERT, Eric. **O cérebro emocional: as emoções e o estresse do cotidiano**. Rio de Janeiro: Rocco, 2005. (com adaptação)

1

De acordo com o Texto I, a relação que se pode estabelecer entre cérebro, coração e emoção é que a emoção
(A) é condicionada pelo coração e atua sobre o cérebro.
(B) atua concomitantemente sobre o cérebro e o coração.
(C) age primeiro sobre o coração e depois sobre o cérebro.
(D) origina-se no cérebro e atua sobre o coração.
(E) origina-se no coração que, por sua vez, comanda o cérebro.

2

Assinale a opção em que, por dedução, a relação entre um efeito causado e o estado emocional possível, desencadeador desse efeito, é **MENOS** provável.
(A) “batimento acelerado do coração” - indiferença
(B) “dor de cabeça” - desgosto
(C) “respiração ofegante” - ansiedade
(D) “agitação das mãos” - alegria
(E) “paralisia das pernas” - medo

3

Em relação às emoções, segundo o Texto I, a maturidade e a experiência possibilitam ao ser humano
(A) investigar e até neutralizar.
(B) perceber e até anular.
(C) constatar e até atenuar.
(D) distinguir e até disseminar.
(E) confrontar e até dissipar.

4

A emoção parece ter uma certa independência em relação a nós mesmos porque
(A) é um nutriente necessário à vida humana.
(B) é o contraponto da razão.
(C) sem emoção, o ser humano seria uma máquina.
(D) ela existe e manifesta-se independente da nossa vontade.
(E) ela é que dá sentido à existência humana.

5

Em “existiriam seis emoções que são comuns **a toda a humanidade**,” (l. 29-30), substituindo a expressão destacada por outra, o **a** tem acento indicativo de crase facultativo na expressão
(A) a ela.
(B) a qualquer ser humano.
(C) a algumas pessoas.
(D) a nossa humanidade.
(E) a esta entidade.

6

A analogia estabelecida, no Texto I, entre as cores e as emoções é para

- (A) mostrar que os matizes das cores são determinados pela emoção.
- (B) intensificar as possibilidades de inter-relação das emoções e evidenciar sua complexidade.
- (C) demonstrar que as várias nuances das cores, assim como os estados emocionais, são impulsos comandados pela razão.
- (D) contestar o princípio de que só as cores sofrem variação.
- (E) evidenciar a ação do cérebro em relação à percepção ilusória das cores e das manifestações da emoção.

7

O vocábulo destacado em “uma **paralisia** das pernas?” (l. 4-5) é grafado com s. Em qual dos pares abaixo há um vocábulo que, segundo a norma culta, está grafado **INDEVIDAMENTE** com s ?

- (A) Análise / gasolina.
- (B) Catequisar / arrasar.
- (C) Extravasar / atrás.
- (D) Poetisa / quis.
- (E) Usura / improvisar.

8

“Segundo Darwin, **existiriam** seis emoções...” (l. 29-30). Substituindo-se a forma verbal destacada acima por outra ou por uma locução verbal, a concordância verbal estará correta, segundo a norma culta, caso se use

- (A) haveria.
- (B) haveriam.
- (C) deveria existir.
- (D) poderiam haver.
- (E) haveria de existir.

9

“As emoções são tão inerentes ao ser que, segundo alguns estudiosos, estão inscritas no nosso patrimônio genético.” (l. 27-29). A segunda oração do período destacado, em relação à primeira, expressa, sintaticamente,

- (A) causa.
- (B) tempo.
- (C) explicação.
- (D) conseqüência.
- (E) concessão.

10

Morfologicamente o **que** tem uma classificação diferente da dos demais **APENAS** em

- (A) “que nos identifica...” (l. 17).
- (B) “...que ‘o coração tem razões...” (l. 22-23).
- (C) “...que a própria razão desconhece’.” (l. 23).
- (D) “...que são comuns a toda a humanidade,” (l. 30).
- (E) “...que enxergamos...” (l. 33-34).



CONTINUA

Texto II

Criatividade e capacidade de decisão

Determinadas pessoas são capazes de colocar tanta energia naquilo que nos parece pouco importante, até mesmo insignificante. Observe, por exemplo, como uma criança pode passar horas numa praia sem o menor sinal de cansaço procurando conchinhas ou fazendo castelos de areia. Note como um atleta treinará todos os dias, com determinação, para bater um recorde ou vencer uma competição. Muitos empresários, depois de ganharem muito dinheiro, sem, por vezes, jamais poder gastá-lo, continuam querendo mais poder, mais dinheiro e mais sucesso.

Por trás dessa enorme energia, existem emoções que nos estimulam, que se tornam uma necessidade interior. Estão ligadas à satisfação de nossas necessidades básicas e são fundamentais para gerar o impulso que nos faz levantar todas as manhãs. Outras emoções respondem por atitudes deliberadas que adotamos em nossas vidas.

Certas drogas, como os neurolépticos, atenuam as emoções. Pessoas sob o efeito de doses elevadas deste medicamento procedem como verdadeiros zumbis. Parecem realizar suas rotinas de forma mecânica, sem nenhum entusiasmo nem vontade.

Tudo que fazemos envolve emoções. Um de nossos grandes desafios na vida é saber utilizá-las como estímulo à ação, em vez de nos inibir ou de nos bloquear. Ocorre que esta dualidade é uma das principais características das emoções, cujos efeitos sobre nosso comportamento são muitas vezes imprevisíveis. Um exemplo é o medo, que tanto pode ter efeito paralisante, como nos impelir para a ação e a superação de algum problema.

Como temos idéias? Em primeiro lugar devemos sentir a necessidade delas. É preciso que algo nos provoque de tal forma que mobilize o nosso cérebro no mesmo sentido. Elaboramos nossos pensamentos, sem hora e local determinado — às vezes, a solução para um problema pode surgir até durante o banho. A emoção pode emergir sob a forma de tensão, preocupação ou inquietude, colocando nosso cérebro em um estado de excitação. Ou se manifesta através do prazer da descoberta, da emulação criativa, processo que, normalmente, resulta no aparecimento das soluções mais inventivas para os problemas.

No plano profissional é comum a empresa estimular o florescimento de idéias através de um *brainstorming* entre seus colaboradores. Neste caso, cria-se um clima lúdico, no qual os participantes são instados a fazer associações de palavras e de idéias, e é natural contarem-se uns aos outros. Não importa que em meio ao turbilhão de idéias surjam algumas aparentemente absurdas ou incoerentes: é desse livre-pensar que emerge o novo. No fundo, a origem de tudo é a emoção.

O mesmo vale para a tomada de decisão. Os que decidem baseiam-se em instrumental racional, como a capacidade analítica, de síntese, o rigor na coleta de informação. No entanto, quando ele está pensando, no momento preciso da decisão, o que acontece?

Do ponto de vista das escolhas que somos obrigados a fazer na vida podemos afirmar que há uma emoção intrínseca no ato de decidir entre uma coisa e outra. Decidir, de certa forma, é uma opção de risco (o de se enganar) e de renúncia (ao que não foi escolhido). O investidor assume riscos ou então renuncia à possibilidade de ganhos maiores. Logo, se quem decide é alguém que não gosta de riscos, optará por um tipo de investimento mais conservador. Se, ao contrário, excita-se com o risco, escolherá a alternativa que implica mais insegurança. Nos dois casos, os supostos aplicadores estarão convencidos de que suas decisões estão amparadas em argumentos racionais. Na verdade, não estão. Estudos sobre decisões econômicas mostraram que a carga emocional ligada ao risco é predominante em relação aos aspectos racionais. Eis aí uma das numerosas armadilhas provocadas por nossas emoções. Muitas vezes, elas nos fazem agir contra nós mesmos.

As decisões nem sempre geram altos riscos.

URURAHY, Gilberto; ALBERT, Eric. **O cérebro emocional: as emoções e o estresse do cotidiano**. Rio de Janeiro: Rocco, 2005.

11

No primeiro parágrafo, a finalidade dos exemplos apresentados é ratificar, semanticamente, o(a)

- (A) dispêndio desnecessário de energia.
- (B) importância de se avaliar o conceito de energia.
- (C) relatividade da importância das coisas para as pessoas.
- (D) valorização indevida das coisas.
- (E) necessidade de restringir o dispêndio de energia.

12

Pelas idéias apresentadas nos dois primeiros períodos do segundo parágrafo, pode-se inferir que a(s)

- (A) emoção é o estímulo que gera a energia necessária à consecução de uma necessidade básica na vida.
- (B) energia gera a emoção necessária à consecução das necessidades básicas do indivíduo.
- (C) energia, geradora da emoção, estimula o surgimento das necessidades básicas do ser humano.
- (D) consecução de um objetivo é o estímulo gerador das emoções e energia humanas.
- (E) necessidades básicas humanas geram a energia necessária ao surgimento das emoções, estímulos da vida.

13

Segundo o Texto II, um dos desafios na vida está, especificamente, em

- (A) perceber que a vida é pontilhada de emoções.
- (B) identificar as emoções que nos levam à ação.
- (C) distinguir, em cada emoção, suas dualidades.
- (D) controlar a imprevisibilidade de nossos comportamentos.
- (E) ser capaz de fazer com que a emoção seja a alavanca propulsora da ação.

14

Segundo as idéias apresentadas nos quarto e quinto parágrafos, é **INCORRETO** afirmar que a(o)

- (A) emoção deve ser usada para impulsionar a vida, não para limitá-la.
- (B) emoção caracteriza-se pela dualidade e, dependendo do efeito, pode dificultar a consecução de um objetivo na vida.
- (C) necessidade de algo faz com que nosso cérebro atue no sentido favorável à concretização do que desejamos.
- (D) medo é um exemplo de como as emoções podem regular nosso comportamento.
- (E) medo é um exemplo de ausência de emoção que pode tornar mecânica a vida.

15

De acordo com o Texto II, no plano profissional, o novo surge do(a)

- (A) confronto aberto entre as idéias.
- (B) poder de contestação dos participantes em relação às idéias absurdas.
- (C) seleção feita entre as melhores idéias.
- (D) capacidade de convencimento de cada integrante do grupo.
- (E) incoerência verificada em algumas idéias.

16

Segundo as idéias do Texto II, “Muitas vezes, elas [as emoções] nos fazem agir contra nós mesmos.” (l. 76-77) porque

- (A) uma tomada de decisão implica mecanismos racionais.
- (B) uma decisão de risco não é segura.
- (C) uma decisão sem risco garante ao investidor a aquisição de ganhos seguros.
- (D) os aplicadores, em suas decisões, amparam-se em argumentos racionais.
- (E) as decisões nem sempre geram altos riscos.

17

Nas frases que se seguem, extraídas do Texto II, a que está na voz passiva é

- (A) “que se tornam uma necessidade interior.” (l. 13-14).
- (B) “cria-se um clima lúdico,” (l. 47-48).
- (C) “e é natural contestarem-se uns aos outros.” (l. 49-50).
- (D) “...baseiam-se em instrumental racional,” (l. 55).
- (E) “Se, ao contrário, excita-se com o risco,” (l. 67-68).

18

Assinale a opção em que a justificativa do emprego da(s) vírgula(s) difere da dos demais.

- (A) “Por trás dessa enorme energia,” (l. 12).
- (B) “...o medo, que tanto pode ter efeito paralisante,” (l. 30-31).
- (C) “No fundo,” (l. 53).
- (D) “Nos dois casos,” (l. 69).
- (E) “Muitas vezes,” (l. 76).

19

Segundo a norma culta, em “supostos” (l. 70), a pronúncia da vogal tônica da palavra é aberta. A palavra que, no plural, **NÃO** apresenta esse mesmo fenômeno é

- (A) poços.
- (B) socorros.
- (C) mornos.
- (D) esforços.
- (E) contornos.

20

Quanto ao comentário gramatical apresentado, assinale a afirmação **INCORRETA**.

- (A) “...**como** um atleta treinará...” (l. 6) e “**como** os neurolépticos,” (l. 19). Os vocábulos destacados não pertencem à mesma classe de palavras.
- (B) “sem hora e local determinado —” (l. 36-37). O adjetivo está no singular concordando com o substantivo mais próximo.
- (C) “...**até** durante o banho.” (l. 38) e “...**através** do prazer da descoberta,” (l. 41-42). Os vocábulos destacados acentuam-se pela mesma regra.
- (D) “...que **há** uma emoção intrínseca no ato de decidir entre uma coisa e outra.” (l. 60-62). A forma verbal destacada é impessoal.
- (E) “...que **implica** mais insegurança.” (l. 69). O emprego do verbo destacado, quanto à regência, contraria o padrão culto e formal da língua.



CONTINUA

LÍNGUA ESTRANGEIRA - INGLÊS II

What are the best jobs of 2008?

If you're job hunting in the professional or service-oriented fields, we have good news. Of the ten categories into which the Bureau of Labor Statistics (BLS) divides jobs, the "professional" and "service" categories — already the two largest in the economy — will boast the most job openings in 2008. In the next decade, 17 percent more employees will be employed in these two categories than are today, nearly double the expansion of other categories.

With an increase in demand, professional and service jobs, which include professions like educator, scientist, health care worker and artist in the "professional" category, and police officer, child caretaker and cosmetologist in the "service" category, will also add roughly a million new jobs to the economy. By comparison, other categories such as construction, sales and administration, are predicted to grow by only 10 percent; all eight other occupational groups combined will add only about half a million jobs to the economy in 2008.

But wait a second: Aren't we heading for recession? Where are all these open jobs coming from? While new jobs are being created, they don't represent the majority of the open positions workers will see this year. Career switching and baby-boomer retirement will create a higher turnover than ever, which will continue to increase the supply of jobs available. The Bureau of Labor Statistics notes that while a slightly expanding economy is spurring job growth in a majority of fields, "the need to replace workers who leave a field permanently is expected to create more openings than growth will."

According to Chris Higgins, Senior Associate Director of Career Management at the University of Pennsylvania's Wharton School, the retirement boom has increased students' interest in general management rotation programs, introduced by many companies to prevent the loss of a record number of retirees. He notes that companies are using these rotation programs as a way of "fast-tracking" replacements in management, and students are using them as a way of getting a taste for different departments and niches within a company. "It turns out to benefit the employers as well as the employees," observes Higgins.

If you're job searching in certain occupational groups — namely farming, production, or transportation — you're looking at slow or negative growth and poor job availability. Peer occupational groups, however, are hiring at a brisker pace: construction, administration, and maintenance and repair are all groups that are experiencing healthy growth or job availability. On the other hand, if you're looking in the white-collar realm, you're better set for 2008; both growth and availability are predicted to be healthy for the foreseeable future.

Within the "professional" rubric, three particular sectors are displaying the most aggressive growth rates: computer/mathematical, community/social service, and health practices jobs are each projected to grow by more than

20 percent in the next decade, with education/library jobs following at 14 percent. That means that if you're an aspiring teacher or health worker, you won't be looking for jobs — the jobs will be looking for you.

While computer and mathematical science jobs are projected to grow at nearly double the rate of other types of jobs, growth in this demographic has actually slowed in the last decade "as the software industry matures and as routine work is increasingly outsourced abroad," says the BLS. There's still healthy hiring here, however, and some experts are saying computer science jobs will be in increasing demand. "Tech firms are picking up hiring again," Higgins notes, "in a way they haven't in nearly a decade." Companies like Google are hiring online sales, operations, and Internet services employees in droves. In short, computer and mathematical experts continue to be a sought-after demographic. They may not see the same demand that educators and health professionals are enjoying anytime soon, but it may not be long before the tech industry reaches 90s-level hiring and growth once again.

By Chris Dannen. Portfolio.com
updated 5:22 p.m. ET Feb. 22, 2008.

21

The main purpose of this text is to

- (A) point out the most promising careers in the near future.
- (B) discuss the growth of the economy in the technical sector only.
- (C) advise companies to implement rotation programs for students.
- (D) criticize new college programs that train professionals for the new markets.
- (E) warn against the negative health effects of early retirement for baby-boomers.

22

The fragment "But wait a second: Aren't we heading for recession?" (line 19) reveals an attitude of

- (A) anger and shock.
- (B) surprise and irony.
- (C) resignation and hope.
- (D) refusal and complaint.
- (E) indifference and submission.

23

In lines 20-29, Chris Dannen, the author of the text, states that the new job openings available are a result of

- I - people moving into other careers or occupations;
- II - the implementation of new professional positions;
- III - women who leave their jobs to take care of their babies;
- IV - the retirement of the workers who have reached their 60s.

The **ONLY** correct statement(s) is(are)

- (A) III. (B) I and III.
- (C) III and IV. (D) I, II and IV.
- (E) II, III and IV.

24

According to Paragraph 4 (lines 30-41), why are rotation programs beneficial to the companies that implement them?

- (A) Such programs help managers learn more about the companies before they retire.
- (B) Employees are switching to and from different departments in order to find the one that pays best.
- (C) Most retirees are interested in going back to work in their companies to prevent financial losses.
- (D) The companies need to increase the supply of jobs available and, therefore, implement rotating shifts for employees.
- (E) It is a way to train college students in different areas in the company and train professionals who will be able to replace the retiring managers.

25

Which of the following occupations are **NOT** seen as promising?

- (A) Teaching, child caretaker and police officer.
- (B) Health care jobs and community social service.
- (C) Cosmetologist, computer science specialist and librarian.
- (D) Farming, positions in the transport or production industry.
- (E) Business administration, technical maintenance or repair.

26

Check the option that contains a correct correspondence of meaning.

- (A) “roughly” (line 13) and *approximately* are antonyms.
- (B) “spurring” (line 26) and *preventing* are synonyms.
- (C) “replacements” (line 37) and *substitutions* have the same meaning.
- (D) “brisker” (line 45) could not be substituted by *quicker*.
- (E) “displaying” (line 53) and *showing* express contrasting ideas.

27

“...if you’re an aspiring teacher or health worker, you won’t be looking for jobs – the jobs will be looking for you.” (lines 57-59) implies that

- (A) employers will be seeking for teachers to work in health-related jobs.
- (B) employers are expected to hire fewer teachers and health workers than they do nowadays.
- (C) there will be plenty of job positions available for teachers and health workers.
- (D) it will not be easy to find a position as a teacher or health worker in the near future.
- (E) only teachers and health workers will need to find new jobs in other fields.

28

In terms of reference, it is correct to affirm that

- (A) “17 percent more employees...” (lines 6-7) refers to employees in the construction, sales and administration categories.
- (B) “nearly double the expansion...” (line 8) refers to the expansion of the professional and service categories.
- (C) “are predicted to grow by only 10 percent;” (lines 15-16) refers to the growth of jobs in all eight other occupational groups.
- (D) “...14 percent.” (line 57) refers to estimated increase of community and social service jobs.
- (E) “...nearly double the rate of other types of jobs,” (lines 61-62) refers to the predicted growth of educational and library jobs.

29

Check the item where there is a correct correspondence between the **boldfaced** word(s) and the idea *in italics*.

- (A) “**If** you’re job hunting in the professional or service-oriented fields, we have good news.” (lines 1-2) – *consequence*.
- (B) “**While** new jobs are being created, they don’t represent the majority of the open positions workers will see this year.” (lines 20-22) – *exemplification*.
- (C) “Peer occupational groups, **however**, are hiring at a brisker pace.” (lines 45-46) – *addition*.
- (D) “**On the other hand**, if you’re looking in the white-collar realm, you’re better set for 2008;” (lines 48-49) – *condition*
- (E) “**In short**, computer and mathematical experts continue to be a sought-after demographic.” (lines 70-72) – *concluding summary*.

30

According to the last paragraph in the text, which statement is true about the IT (Information Technology) job market?

- (A) Computer science jobs will only be available for healthy professionals.
- (B) Tech firms are on their way to show the same employment rates of the 90s.
- (C) Companies such as Google are significantly cutting down their regular labor force in different areas.
- (D) The BLS states that the software industry has eliminated job reduction in the previous decade because of the tendency to outsource abroad.
- (E) The IT industry has matured and suffered a slower growth rate in hiring during the last decade and this is not expected to change in 2008.

LÍNGUA ESTRANGEIRA - ESPANHOL II

Estilo casual

La tendencia se afirma en las oficinas, pero con reglas

La moda informal gana seguidores en las oficinas. Una tendencia que comenzó en Estados Unidos a fines de la década del 90 de la mano de las puntocom, y que hace un par de años se instaló definitivamente en la Argentina.

5 “Fue un estilo que se puso de manifiesto en las compañías dedicadas a la tecnología, que privilegiaron la comodidad para enfrentar las presiones laborales y la gran cantidad de horas de trabajo”, dice Gisella Gulli, asesora de imagen y fundadora junto a María Pínola de la agencia Making Of, 10 empresa dedicada al asesoramiento de imagen.

Bill Gates, fundador de Microsoft, y Steve Jobs, presidente de Apple, se convirtieron involuntariamente en iconos de este nuevo vestir, alejado del traje y la corbata. A ellos, años más tarde, se sumaron los jóvenes empresarios 15 surgidos de esa generación, que trasladaron esa filosofía del vestir a sus propios emprendimientos.

El nuevo estilo se impuso poco a poco en otras empresas multinacionales y bancos nacionales e internacionales. “Así establecieron el código *casual friday* -dice la asesora 20 de imagen Josefina Posse-. Una forma de darles a sus empleados libertad y cierto relax a la hora de comenzar el fin de semana, un anticipo del bienestar que vendrá”.

Así lo confirma Santiago Batlle, director de recursos humanos de Standard Bank Argentina: “En este banco se 25 inició tímidamente hace ocho años con una propuesta llamada *Viernes sport*, que permitió reconfirmar los viernes como el mejor día de la semana, pero actualmente el uso de vestimenta sport está permitido todos los días del año”.

El rubro tarjetas de crédito también se subió a esta nueva 30 tendencia, como es el caso de American Express. Así lo afirma Sergio Sosa, director de recursos humanos. “Desde 1999 se implementa la política del *casual day every day*, con un claro objetivo: enfatizar el concepto *the best place to work*, a través del cual se brinda a los empleados 35 un entorno de informalidad y comodidad en cuanto a la indumentaria que pueden usar durante todo el año”.

En esa misma sintonía, la empresa Coca-Cola hizo lo suyo: “Nos alineamos a las tendencias del momento, y con la búsqueda de una mayor flexibilidad y dinamismo 40 en nuestra cultura organizacional”, destaca Silvina Kippke, gerente de compensaciones y beneficios y HR business partner de la marca de gaseosa.

Para evitar lo sucedido en Estados Unidos (donde al comienzo los empleados se extralimitaban en el vestuario, 45 usando bermudas y ojotas, los hombres, y microminis y escotes pronunciados, las mujeres), las empresas establecieron límites.

“Es algo que está muy regulado -dice Alejo Estebecorena, de la firma de diseño masculino más personal Hermanos 50 Estebecorena-. Hay memos internos en los que figuran lo que está permitido (como remeras tipo polo) y lo prohibido (bermudas y jeans). De algún modo es un nuevo uniforme”.

Kippke agrega: “En realidad, lo que se pide es discreción, y tomar como base el papel y el tipo de interacción, de 55 manera de evitar prendas que puedan incomodar a otras personas. Por eso recomendamos un elegante sport”. Hay otras restricciones. Tanto American Express Argentina como Standard Bank reconocen que esta política no se aplica a empleados que tienen contacto con el público 60 en forma personalizada ni para los que deban mantener alguna reunión de trabajo importante con profesionales de otras empresas. “Porque en esos casos están representando a la compañía”, explica Batlle.

Cómo mostrarse

65 Lejos de solucionar un problema, para muchos esta nueva moda sumó una preocupación a sus vidas y un nuevo interrogante: *¿Qué me pongo hoy?*

“El traje y la corbata es un uniforme que no permite pensar ni proponer nada -dice Estebecorena-. Por eso, este 70 paso de moda formal a informal hizo que al principio la comodidad pasara a segundo plano. Ahora el problema es saber cómo mostrarse.” El sastre Alfredo Marino coincide con Estebecorena y agrega: “Vestir casual exige un mínimo de sensibilidad, saber elegir las prendas, las texturas y sus combinaciones”.

Esto llevó a que muchos clientes se acercaran en busca de asesoramiento. “Me preguntaban: *¿Cómo hago para no parecer un payaso?*”, comenta el Estebecorena. Algo parecido sucedió en Mc Taylor, así lo cuenta Germán 80 Fernández, CEO de la firma. “El cliente buscaba los consejos de nuestros asesores de moda, y justamente por escucharlos e interpretar sus necesidades creamos una línea sport metropolitana o urbana, más fresca que el traje tradicional, pero poniendo foco en la elegancia que 85 implica la acertada combinación de saco sport, camisa -abierta, aunque no tanto, claro-, pantalón y calzado de diseño al tono”.

Juan José Bertolino, hijo de un sastre y creador de Pato Pampa, marca de ropa masculina que, como él sostiene, 90 “interpreta al nuevo hombre urbano”, notó otro fenómeno. “En este período, aumentaron notablemente los clientes y se dedican a casi todas las profesiones. El cambio más importante es que los industriales y comerciantes dejaron de lado la corbata”.

95 Sentido común + ideas

Las mujeres no quedaron fuera de esta nueva preocupación al momento de vestirse para ir a trabajar. “El típico traje de falda o pantalón más blazer es una tendencia que está desapareciendo, y justamente el 90 por ciento de las 100 mujeres que asiste a Making Of es para saber cómo deshacerse de ese look y crear algo que parezca formal, pero que sea desestructurado.”

Como sostiene la asesora de imagen Claudia Servino, una regla es indispensable: “Hay que saber que los límites 105 entre lo que es y no es equivocado también los impone la mirada de los demás. Lo esencial es no dejar de ser uno mismo, pero adecuándose a ciertas reglas de vestimenta esenciales para un trabajo. Y, por supuesto, adaptarse a cada ambiente. No es lo mismo trabajar en una agencia 110 de diseño gráfico que en una oficina de la Corte Suprema”. Sentido común y creatividad, una combinación necesaria también para equipos acertados.

Disponível em: <http://www.lanacion.com.ar/Edicion Impresa/suplementos/modaybelleza> (acessado em 13 mar. 2008)

21

“Así establecieron el código *casual friday* -dice la asesora de imagen Josefina Posse-.” (líneas 19 y 20)

La acción señalada en el fragmento es

- (A) presente.
- (B) pasada.
- (C) futura.
- (D) imperativa.
- (E) reflexiva.

22

“...un entorno de informalidad y comodidad **en cuanto** a la indumentaria que pueden usar...” (líneas 35 y 36)

Lo señalado equivale a

- (A) por lo visto.
- (B) por lo que toca.
- (C) cuando.
- (D) empero.
- (E) mientras tanto.

23

“la empresa Coca-Cola **hizo lo suyo**.” (líneas 37 y 38)

Por lo señalado se comprende que la empresa

- (A) no se sujeta a nadie.
- (B) creó su propio estilo.
- (C) cumplió con su parte.
- (D) rechazó el estilo casual.
- (E) sigue buscando cosa mejor.

24

El fragmento que expresa una acción reflexiva es

- (A) “En este banco se inició tímidamente...” (líneas 24 y 25)
- (B) “...se implementa la política...” (línea 32)
- (C) “...se brinda a los empleados...” (línea 34)
- (D) “...los empleados se extralimitaban ...” (línea 44)
- (E) “lo que se pide...” (línea 53)

25

El texto enumera algunas prendas. Las palabras **jeans, remeras y faldas** pueden ser sustituidas, respectivamente, por

- (A) chaquetas, medias y chalecos.
- (B) calcetines, chancas y bufandas.
- (C) bragas, sostenes y cazadoras.
- (D) vaqueros, camiseta y polleras.
- (E) guantes, calzoncillos y chalecos.

26

“...la comodidad **pasara** a segundo plano.” (líneas 70 y 71)

Se puede sustituir lo señalado, sin cambio de significado, por

- (A) pase.
- (B) pasase.
- (C) pasaría.
- (D) pasaba.
- (E) pasó.

27

“...cómo mostrarse.” (línea 72)

El uso de la tilde se justifica porque se trata de

- (A) palabra aguda.
- (B) frase afirmativa.
- (C) comparación.
- (D) posición en final de frase.
- (E) cuestionamiento indirecto.

28

La afirmativa que expresa idea de necesidad es

- (A) “...hace un par de años...” (líneas 3 y 4)
- (B) “Así establecieron...” (línea 19)
- (C) “...está permitido...” (línea 28)
- (D) “Hay otras restricciones.” (línea 57)
- (E) “ ‘Hay que saber...” (línea 104)

29

“... los límites entre lo que es y no es equivocado también **los** impone la mirada de los demás.” (líneas 104 - 106)

Lo señalado en la frase se refiere a

- (A) límites.
- (B) los demás.
- (C) las mujeres.
- (D) ideas.
- (E) gerentes.

30

Considerando el contenido del texto en lo que se refiere a oficina, personas y el estilo casual, **NO** se puede afirmar que

- (A) Bill Gates y Steve Jobs fueron referencia de la moda sin traje.
- (B) Hermanos Estebecorena considera el estilo casual un nuevo “uniforme”.
- (C) Coca-cola está alienada con la tendencia del estilo casual.
- (D) American Express adoptó el estilo informal hace algunos años.
- (E) Standard Bank Argentina ha adoptado la moda informal poco a poco.



CONTINUA

CONHECIMENTOS ESPECÍFICOS

31

Um experimento foi realizado com o objetivo de estimar o preço de uma ação, dado o seu valor patrimonial, ambos em reais. Uma amostra de ações negociadas recentemente forneceu dados sobre o preço e o valor patrimonial por ação. Aplicou-se o modelo de regressão linear simples $Y = \alpha + \beta X + \varepsilon$. Alguns resultados da tabela da análise da variância, obtida a partir dos dados dessa amostra, estão apresentados a seguir.

ANOVA

Fontes de Variação	Grau de liberdade	Soma dos quadrados	Média dos quadrados	$F_{\text{calculado}}$	F de significância
Regressão			56.000		3,1 E -14
Resíduo					
Total	59	88.480			

Considere as afirmações abaixo, derivadas da Tabela da ANOVA.

- I – O coeficiente de determinação mostra que o modelo proposto explica aproximadamente 63% da variabilidade total.
- II – O valor da estatística $F_{\text{calculado}}$ é 100, e a conclusão do teste é que a variável valor patrimonial é significativa, isto é, deve-se rejeitar a hipótese nula ($H_0 : \beta = 0$).
- III – Dado que, ao incorporar no modelo a variável retorno por ação (%), a variância residual passou a ser 360 reais², pode-se concluir que, perdendo um grau de liberdade, reduz-se a soma dos resíduos quadráticos em 200 unidades.

Está(ão) correta(s) a(s) afirmação(ões)

- (A) I, apenas.
- (B) I e II, apenas.
- (C) I e III, apenas.
- (D) II e III, apenas.
- (E) I, II e III.

32

Para um estudo sobre a distribuição de salário mensal dos empregados de uma empresa foram coletados os salários de uma amostra aleatória de 50 empregados. Os resultados amostrais levaram à construção da distribuição de frequência abaixo. Não existem observações coincidentes com os extremos das classes.

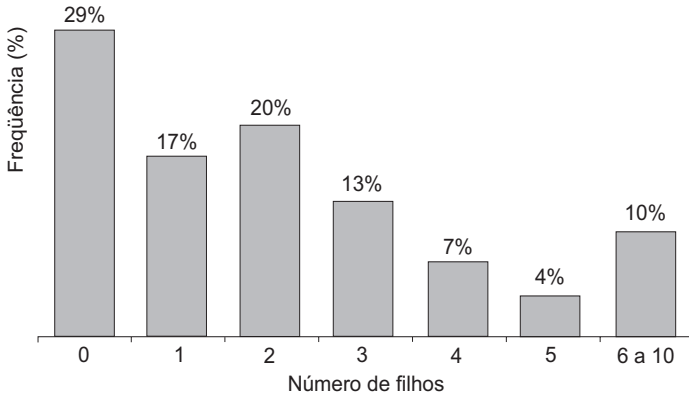
Classe (em salários mínimos)	Frequência relativa acumulada
1 – 3	40
3 – 5	70
5 – 7	90
7 – 11	100

A média aritmética e a variância amostral da distribuição valem, aproximadamente,

	Média amostral (em salários mínimos)	Variância amostral (em salários mínimos ²)
(A)	2,6	2,2
(B)	2,6	2,9
(C)	4,1	2,9
(D)	4,1	5,0
(E)	7,2	12,1

33

O gráfico a seguir mostra, em percentuais, a distribuição do número de mulheres de 15 anos ou mais de idade, segundo o número de filhos, no Brasil.



IBGE - Pesquisa Nacional por Amostra de Domicílios - 2006 (adaptado)

Selecionando-se aleatoriamente um filho dessa população, a probabilidade de que ele seja filho único é, aproximadamente,

- (A) 17/55
- (B) 17/71
- (C) 17/100
- (D) 17/224
- (E) 17/1000

34

Considere o seguinte teste de hipótese para a proporção populacional p :

$$\begin{cases} H_0 : p = 0,60 \\ H_1 : p \neq 0,60 \end{cases}$$

Para uma amostra de tamanho $n=12$, construiu-se a região crítica $RC = \{0, 1, 11, 12\}$. O poder do teste para $p = 0,5$ é

- (A) $26 \cdot 0,5^{12}$
- (B) $13 \cdot 0,5^{12}$
- (C) $12 \cdot 0,5^{12}$
- (D) $2 \cdot 0,5^{12}$
- (E) $0,5^{12}$

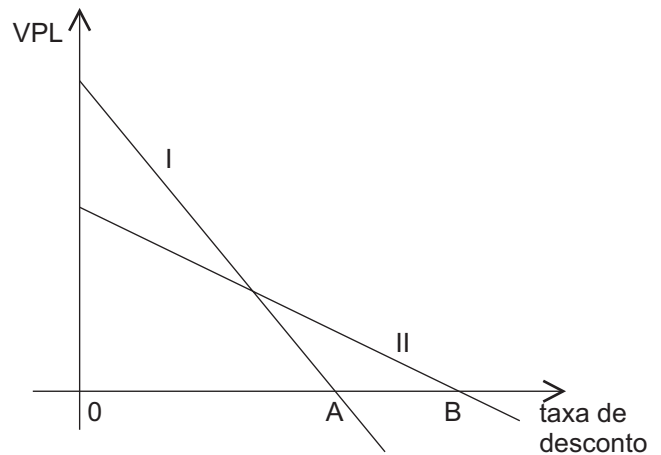
35

No início de determinado mês, uma pessoa faz uma aplicação financeira de R\$ 1.000,00 à taxa de juros compostos de 2% ao mês. No início do mês seguinte, recebe um pagamento de R\$ 20,00, e o mesmo acontece nos quatro meses subsequentes. No início do sexto mês, recebe um valor de R\$ X e a aplicação se encerra. O valor de X, em reais, é

- (A) 1.200,00
- (B) 1.020,00
- (C) 1.002,00
- (D) 1.000,00
- (E) 20,00

36

O gráfico abaixo mostra como se comportam os Valores Presentes Líquidos (VPL) de dois projetos de investimento, I e II, em função da taxa de desconto utilizada na avaliação de seus fluxos financeiros.



Com base nessas informações, tem-se que a(o)

- (A) taxa interna de retorno do projeto I corresponde a OA no gráfico.
- (B) projeto I é mais interessante que o projeto II.
- (C) projeto II é mais sensível à taxa de desconto do que o projeto I.
- (D) melhor projeto é o I, mesmo com a taxa de juros aumentando.
- (E) gráfico está errado, pois os VPL são sempre positivos, mesmo quando a taxa de desconto aumenta.

37

O balanço patrimonial de uma empresa contém, necessariamente, informações sobre

- (A) as despesas de juros no período.
- (B) o número de empregados da empresa.
- (C) o lucro bruto da empresa no período.
- (D) suas vendas no período.
- (E) suas dívidas no final do exercício.

38

Os retornos de dois investimentos, Y e Z, são negativamente correlacionados em termos estatísticos: quando um apresenta um resultado melhor que a média, o outro tende a ter um resultado pior que a média, e vice-versa. Uma carteira de investimentos composta, meio a meio, em termos de valor investido, de Y e de Z, necessariamente, terá

- (A) desvio padrão dos retornos nulo.
- (B) desvio padrão dos retornos bem elevado.
- (C) retorno médio nulo.
- (D) menor risco, medido pelo desvio padrão dos retornos, do que se fosse composta apenas por Y, ou apenas por Z.
- (E) menor risco, medido pelo desvio padrão dos retornos, do que o do investimento Y, e maior risco do que o do investimento Z.

39

Uma opção de venda da ação de uma empresa X

- (A) aumenta de preço no mercado, se a ação de X diminuir de preço.
- (B) tem um preço igual ao dobro do preço da ação de X.
- (C) só pode ser exercida após a data de exercício designada na própria opção.
- (D) equivale à venda de duas ações da empresa X.
- (E) não pode ser negociada por preço superior ao da ação de X.

40

Os Certificados de Depósito Bancário (CDB) são títulos emitidos pelos Bancos com o objetivo de

- (A) capitalizar as empresas de capital aberto que fazem parte do *portfolio* do banco.
- (B) pagar indenizações e multas fiscais.
- (C) captar recursos que serão normalmente repassados na forma de empréstimos.
- (D) captar recursos de curtíssimo prazo de outros Bancos.
- (E) captar recursos exclusivamente com taxas de juros pré-fixadas.

41

O *spread* praticado pelos Bancos é

- (A) um índice que mede como está espalhada sua rede de agências.
- (B) um percentual constante cobrado sobre todos os empréstimos concedidos.
- (C) decrescente com o aumento do risco de inadimplência do empréstimo concedido.
- (D) o lucro obtido após descontar os custos administrativos da agência captadora dos recursos.
- (E) a diferença entre o custo do dinheiro captado e a receita obtida com o dinheiro aplicado pelo Banco.

42

A comercialização de produtos pela Internet apresenta alguns desafios básicos, entre eles:

- I - o tamanho do mercado;
- II - os conflitos entre o canal de venda pela Internet e o canal tradicional de venda;
- III - as dificuldades de integração de sistemas com o cliente;
- IV - a presença dos compradores do produto na Internet.

É(São) correto(s) o(s) desafio(s)

- (A) I, apenas.
- (B) II, apenas.
- (C) I e II, apenas.
- (D) I, II e III, apenas.
- (E) I, II, III e IV.

43

Se a elasticidade preço da demanda pelo bem X for igual a menos 4, isto significa que

- (A) a quantidade demandada diminuirá 40%, se o preço de X aumentar 10%.
- (B) a oferta de X é muito inelástica.
- (C) o preço de X aumentará 40%, se a quantidade ofertada aumentar 10%.
- (D) o bem X é inferior.
- (E) o bem X é um bem de luxo, de difícil substituição pelos consumidores.

44

Um processo de produção apresenta economias de escala se, ao aumentar a produção, o(s)

- (A) lucro da empresa aumentar.
- (B) custos marginais aumentarem.
- (C) custos totais diminuïrem.
- (D) custos médios diminuïrem.
- (E) custos fixos diminuïrem.

45

O valor da produção de bens e serviços finais, produzidos dentro do território nacional, estimado usando os preços numa data base, é denominado

- (A) Renda nacional.
- (B) Renda disponível.
- (C) PNB do país.
- (D) PIB real.
- (E) PIB nominal.

46

O processo de substituição de importações, como instrumento para a promoção do desenvolvimento econômico, **NÃO** se caracteriza pelo(a)

- (A) encarecimento dos produtos importados dentro do país.
- (B) aumento dos investimentos produtivos nos setores protegidos dentro do país.
- (C) estímulo às exportações do país.
- (D) proteção tarifária contra as importações, em favor das atividades produtivas dentro do país.
- (E) intervenção do estado na economia do país.

Considere o texto a seguir para responder às questões de nºs 47 e 48.

A Empresa X decidiu não renovar a parceria com o Campeonato Brasileiro (...) A multinacional de alimentos avalia que teve sua imagem arranhada no episódio do jogo Flamengo x Atlético-PR, no Maracanã, na rodada do Campeonato Brasileiro. A promoção foi realizada num dia de excepcional procura de ingressos, pois o rubro-negro estava na bica de conseguir uma vaga para a Libertadores. As filas foram enormes, houve confusão. Algumas pessoas ficaram machucadas e centenas não conseguiram fazer a troca. Muitos torcedores processaram a empresa por causa do episódio. O blog apurou que as ações passam de 600. Os torcedores usam o Código de Defesa do Consumidor como base para os processos. Pelo menos um conseguiu uma indenização, de R\$500,00, mais R\$17,00 gastos com a compra do produto. Usando esses valores como média, a Empresa poderá ter de pagar R\$310.000,00 em indenizações.

Disponível em: <http://blogdojuca.blog.uol.com.br>.
Acesso em: 4 abr. 2008. (Adaptado)

47

Os cerca de 600 processos dos torcedores do Flamengo com base no Código de Defesa do Consumidor são um exemplo de como o mercado exige, cada vez mais, ações responsáveis por parte das empresas. A defesa do consumidor é um movimento social organizado com o objetivo de fortalecer os direitos e o poder do consumidor em relação aos fabricantes. Uma empresa socialmente responsável enxerga esse movimento como uma oportunidade de

- (A) atender melhor os clientes, proporcionando-lhes mais informações, educação e proteção.
- (B) criar laços de respeito e honestidade a longo prazo com as partes interessadas, ou *stakeholders*.
- (C) desenvolver um novo comportamento social, com ações públicas para regulamentar suas atividades.
- (D) investir em movimentos sociais que estimulem um consumo mais consciente e econômico.
- (E) obter vantagens em seus relacionamentos mercadológicos com a sociedade como um todo.

48

A imagem arranhada no episódio obrigou a Empresa X a reavaliar as ações que desenvolve no mercado. Atualmente, uma nova filosofia de gestão sugere que as ações da empresa devam ter uma consciência social. Em sintonia com essa visão de negócio, as empresas, seus diretores e gerentes devem observar

- (A) questionamentos amplos envolvidos em cada decisão, em sintonia com a prioridade à lucratividade nos negócios.
- (B) códigos de conduta específicos, elaborados para orientação perante problemas éticos e morais.
- (C) padrões éticos e morais elevados em suas decisões, independente do que seja permitido legalmente.
- (D) princípios éticos e morais, respeitados os limites estabelecidos pelo mercado livre e o sistema legal.
- (E) comportamentos sociais variados, dependendo da situação momentânea a que a empresa está submetida.

49

Uma associação de produtos químicos, no segmento de higiene pessoal e limpeza, pretende desenvolver um projeto de auto-regulamentação ambiental. Como pretende implantar uma iniciativa privada de caráter unilateral, deverá

- (A) ampliar a linha de atuação das empresas associadas, expandindo seu conceito para organizações socialmente responsáveis.
- (B) criar projetos sociais para patrocinar ou realizar ações de impacto positivo junto ao meio ambiente e à comunidade.
- (C) desenvolver ações de governança corporativa que estejam voltadas para projetos de apoio a instituições ambientais.
- (D) estabelecer um código de conduta ambiental, que trate dessas questões de maneira mais rigorosa que a prevista pela legislação.
- (E) instituir parcerias com o poder público, com vistas à preservação do meio ambiente e ao desenvolvimento sustentável.

50

Uma atuação responsável já é fator decisivo para investimentos, como comprovam os diversos indicadores para informar o investidor sobre a situação de empresas em relação a questões sociais e ambientais. Um desses indicadores foi lançado pela Bovespa (Bolsa de Valores de São Paulo), em 2005. Trata-se do Índice de Sustentabilidade Empresarial (ISE), que tem o objetivo de

- (A) criar referência para os produtos financeiros baseados no conceito de empresa sustentável e medir seu desempenho.
- (B) estimular as empresas de capital aberto a destinarem parte de seus lucros aos investimentos socioambientais.
- (C) incentivar a realização de projetos sociais por parte das empresas participantes do mercado de capitais.
- (D) medir a eficiência das ações sociais promovidas pelas empresas com ações negociadas na instituição.
- (E) sustentar índices positivos para as ações de empresas que invistam em tecnologias limpas e projetos comunitários.

51

A Revolução Industrial, geralmente, é apontada como um marco importante na intensificação dos problemas ambientais porque

- (A) alterou a maneira de produção de bens e serviços, com técnicas intensivas em material e energia, equilibrando recursos e resíduos.
- (B) modificou o modo como a produção e o consumo passaram a ser realizados desde então, exigindo recursos e gerando resíduos em quantidade vultosas.
- (C) modificou a relação do homem com o meio ambiente, que, antes, era bem mais harmoniosa, não havendo problemas ambientais.
- (D) ampliou a idéia de que a natureza existe para servir ao ser humano, gerando o conceito de utilização intensiva dos recursos.
- (E) intensificou o uso de produtos industrializados em todos os setores da economia, reaproveitando inclusive seus resíduos.

52

O conselho consultivo de uma multinacional no setor energético instrui os executivos da empresa a adotar uma perspectiva de gestão ambiental empresarial. As ações estratégicas para esse ano deverão, portanto, se apoiar, simultaneamente, nos critérios de

- (A) apoio comunitário, ética operacional e resultado a longo prazo.
- (B) bem-estar público, lucratividade nos negócios e foco nos clientes.
- (C) diferencial competitivo, crescimento orgânico e visão holística do negócio.
- (D) desenvolvimento sustentável, produção equilibrada e eliminação do desperdício.
- (E) eficiência econômica, equidade social e respeito ao meio ambiente.

53

O presidente de um importante país na América do Sul solicita a seus ministros que elaborem políticas públicas baseadas no desenvolvimento sustentável. Eles devem, então, pensar em estratégias que

- (A) atendam às necessidades do presente, sem comprometer a possibilidade das gerações futuras de atender as suas próprias necessidades.
- (B) garantam a preservação do meio ambiente, em detrimento de ações voltadas para o crescimento da indústria de bens e serviços.
- (C) orientem o aumento na produção nos diversos setores da economia, com eliminação de desperdícios e respeito à natureza.
- (D) privilegiem o crescimento econômico, fortalecendo os índices de desenvolvimento, paulatinamente, para sustentá-lo a longo prazo.
- (E) permitam aumento na lucratividade do setor privado, em sintonia com maior arrecadação para os cofres públicos.

54

Aprovado em 1997, o Protocolo de Quioto representa um grande avanço em termos de gestão ambiental. Ele estabelece que os países em desenvolvimento, como o Brasil, devem

- (A) construir uma legislação fiscal e política que estabeleça multa de até 90% sobre a receita de ações contra o meio ambiente.
- (B) desenvolver sistemas para estimular as atividades econômicas baseadas no desenvolvimento sustentável.
- (C) isentar-se de assumir compromissos voluntários para limitar ou reduzir as emissões de gases do efeito estufa.
- (D) modificar para combustíveis fósseis, até 2010, a tecnologia utilizada por 90% da sua base industrial.
- (E) reduzir as emissões de gases do efeito estufa em 5%, considerando as quantidades emitidas no ano de 1990.

55

Considere as afirmações abaixo, a respeito do aquecimento global.

- I - Alterações climáticas por motivos antrópicos têm sido uma constante em todos os tempos e, embora sejam quase imperceptíveis em curto prazo, podem ser ampliadas, com o passar do tempo, a ponto de inviabilizar as atividades humanas no local ou região.
- II - As concentrações de metano e de óxido nitroso na atmosfera geram danos maiores do que quantidades equivalentes de CO₂, porém, em razão das grandes quantidades de CO₂ lançadas ao longo do tempo, esse gás acabou sendo usado como base para medir o grau de aquecimento global.
- III - O clima envolve uma grande diversidade de variáveis e os modelos usados para simular mudanças climáticas dificilmente seriam capazes de abranger a sua totalidade, pois, além disso, existem outras causas para tais mudanças, como os movimentos da Terra e as atividades solares.

Está(ão) correta(s) a(s) afirmação(ões)

- (A) I, somente.
- (B) II, somente.
- (C) I e II, somente.
- (D) II e III, somente.
- (E) I, II e III.

56

Instituído como instrumento de flexibilização pelo Protocolo de Quioto, o Mecanismo de Desenvolvimento Limpo (MDC) promete ser um canal importante, através do qual governos e corporações privadas transferirão tecnologias limpas e promoverão o desenvolvimento sustentável. Posicionamentos contrários, no entanto, argumentam que tal mecanismo

- (A) estabelece valores baixos para os créditos de carbono, o que não favorece os investimentos em projetos ambientais credenciados para troca.
- (B) permite que os países desenvolvidos cumpram suas metas de redução de emissões sem ter que reduzi-las em seu próprio território, onde os custos são elevados.
- (C) penaliza os países em desenvolvimento, que poderão ter custos mais altos em seus projetos de expansão econômica, investindo em tecnologias mais modernas.
- (D) carece de eficácia, pois as emissões de gases poluentes vêm aumentando desde então, especialmente nos países em desenvolvimento.
- (E) perde a validade, quando se observa que as metas para redução de emissões de alguns países são tão baixas que podem ser atingidas com esforço mínimo.

57

Investidores brasileiros têm projeto para implantação de uma indústria de tintas que irá exportar para diversos países. A produção pode conter metais pesados e óleos. Graxas, solventes e aditivos presentes nos produtos podem liberar poluentes no local de uso ou consumo. Nesse caso, a área de influência do EIA (Estudo de Impacto Ambiental) para obter as licenças de operação deve compreender

- (A) a área primária, localizada num raio de 10km do empreendimento, e a área secundária, com o dobro de distância em relação à fábrica.
- (B) apenas a região que irá sofrer uma degradação significativa, tendo como limite mínimo a bacia hidrográfica, considerando os elementos físicos, biológicos e sociais.
- (C) a maior parte do espaço geográfico que será direta ou indiretamente afetado pelos impactos, considerando a biodiversidade local.
- (D) todos os países que sofrerão algum tipo de impacto, desde a região no entorno da fábrica até os países de onde vêm as matérias-primas e os países consumidores.
- (E) todas as regiões da área de abrangência da planta, mesmo que ultrapasse os limites do estado, procedendo a uma avaliação química e biológica do entorno.

58

A obra de Malthus, *Ensaio sobre a população*, publicada em 1798, é considerada importante contribuição para o debate a respeito da dinâmica populacional e a utilização dos recursos naturais. Qual dos argumentos abaixo pode ser classificado como tipicamente *malthusiano*?

- (A) A questão da população mundial é preocupante, mais pelos desníveis entre os diversos grupos sociais do que pelo seu tamanho absoluto.
- (B) Apenas erradicar a pobreza não basta para desarmar a bomba populacional, pois diversos países desenvolvidos estão entre os que mais degradam o meio ambiente.
- (C) Os problemas ambientais são gerados pela utilização intensiva de recursos para manter o alto padrão de consumo das populações afluentes.
- (D) O futuro do planeta tende a ser nebuloso, em função da dificuldade de se conter o crescimento populacional, principalmente das populações pobres.
- (E) Qualquer problema de escassez, no presente ou no futuro, será solucionado, mais adiante, pela substituição de insumos e incremento dos processos produtivos.

59

Os princípios do planejamento em controle *just in time (JIT)* consistiram numa mudança radical em relação à prática tradicional de gestão da produção. A programação *JIT* de suprimentos é caracterizada como uma filosofia de planejamento

- (A) para a redução dos custos de transportes a um mínimo, pelo aumento da quantidade de materiais pedidos aos fornecedores.
- (B) para a criação de fluxos de produtos, que são cuidadosamente sincronizados com as respectivas demandas.
- (C) para o aumento de estoques junto às células de produção, evitando riscos de aumento inesperados no *lead time*.
- (D) que prioriza a acumulação de estoques isoladores entre processamentos, aumentando a segurança da continuidade da produção.
- (E) na qual os estoques são dimensionados por economias de escala e maximização do lote de produção.

60

Os estudos de arranjo físico em uma operação produtiva preocupam-se com a disposição dos recursos de transformação e dos recursos a serem transformados em uma unidade de produção. Nos estudos teóricos, os arranjos físicos são divididos em quatro tipos básicos. Arranjo físico posicional é aquele em que

- (A) os recursos de transformação de processos com necessidades similares são agrupados e localizados juntos.
- (B) o posicionamento dos recursos de transformação é fixado em forma de células de trabalho especializadas, para onde os recursos a serem transformados são movimentados.
- (C) o recurso a ser transformado permanece estacionário, enquanto os recursos de transformação são deslocados para a área de trabalho, quando for necessário.
- (D) a localização dos recursos de transformação é definida para especialização de uma linha de produção, para um único componente, produto ou família de produtos.
- (E) a posição dos recursos de transformação é fixa por onde os recursos a serem transformados são movimentados, típico em linhas de produção seriada.

61

Um dos grandes desafios do projeto de produtos e serviços é assegurar que o produto final tenha sucesso e atenda às necessidades e aos desejos dos clientes. O desdobramento da função qualidade, ou *Quality Function Deployment (QFD)*, é uma técnica para o(a)

- (A) controle de variáveis críticas do processo ao longo do tempo, chamadas itens de controle.
- (B) estabelecimento de planos de inspeção periódicos e preventivos, de acordo com o tempo de vida útil dos principais componentes do processo.
- (C) estruturação e o relacionamento das causas plausíveis e os problemas encontrados em um processo de produção.
- (D) estratificação e o agrupamento dos problemas em categorias e subcategorias, de forma a isolar as causas mais influentes.
- (E) articulação formal entre os requisitos do cliente e as características e dimensões do projeto do produto.

62

O ciclo de vida de um produto representa o comportamento do produto desde o desenvolvimento até a sua retirada do mercado que, de acordo com Philip Kotler, envolve cinco estágios distintos. O estágio de maturidade é caracterizado por

- (A) declínio nas vendas e redução da margem de lucro.
- (B) volume de vendas igual a zero e custos de investimento crescentes.
- (C) crescimento rápido do volume de vendas e margem de lucro em crescimento.
- (D) crescimento lento do volume de vendas e margem de lucro negativa ou pequena.
- (E) desaceleração no crescimento das vendas e maximização da margem de lucro.

63

A indústria siderúrgica nacional consegue atender a quase totalidade da demanda do mercado doméstico, produzindo uma ampla gama de produtos que podem ser classificados em semi-acabados, produtos planos, revestidos em aço carbono, aços especiais, produtos longos e em aço ligado/especiais. São exemplos de produtos planos:

- (A) bobinas e chapas laminadas a quente e a frio.
- (B) bobinas e chapas em aços inoxidáveis.
- (C) bobinas e chapas zincadas.
- (D) placas, blocos e tarugos.
- (E) barras em aço para construção mecânica.

64

A indústria siderúrgica é importante fornecedora de insumos para diversos setores da economia, e vem passando por um período de recuperação e de novos desafios. É uma indústria com presença importante de grandes empresas, denominadas verticalizadas porque elas

- (A) possuem uma cadeia logística multimodal integrada desde a extração do minério e carvão até a entrega dos produtos acabados nos pontos de consumo.
- (B) operam as diversas fases do processo produtivo do aço, desde a transformação do minério em ferro-gusa até a produção de bobinas a frio ou galvanizadas.
- (C) dependem de uma grande demanda de desenvolvimento de nova tecnologia estruturada em uma gestão de projetos com vários níveis de abrangência e especialização.
- (D) se especializaram em determinada etapa do processo siderúrgico, limitando sua produção a um *portfolio* restrito a produtos relacionados à etapa de especialização escolhida.
- (E) se organizaram em estruturas com vários níveis hierárquicos, devido ao porte e abrangência de funções necessárias para o suporte aos processos tecnológicos envolvidos.

65

O relatório com resultados preliminares do Balanço Energético Nacional – BEN 2008 – ano base 2007 informa que “a oferta interna de energia atingiu 239,4 milhões de **tep**”.

Tep é uma unidade de energia de referência, que corresponde à(ao)

- (A) quantidade de energia potencial equivalente a uma tonelada de água em um desnível de 100 metros.
- (B) quantidade de energia contida em uma tonelada de petróleo de referência.
- (C) quantidade de energia equivalente a uma tonelada de antracito, a forma mais pura de carvão mineral.
- (D) total de energia produzida em uma unidade sucroalcooleira padrão.
- (E) total de energia produzida por uma turbina hidrelétrica de referência, em um período de tempo padrão.

66

Fonte	% Oferta Interna de Energia em 2007
Petróleo e derivados	37
Produtos da cana-de-açúcar	16
Energia hidráulica e eletricidade	15
Lenha e carvão vegetal	13
Gás natural	9
Carvão mineral e derivados	6
Outras renováveis	3
Urânio (U3O8) e derivados	1

Disponível em: <http://www.ben.epe.gov.br>

Com base nos resultados preliminares do Balanço Energético Nacional – BEN 2008 – ano base 2007 apresentados na tabela, a proporção correta entre as ofertas de energia com origem em fontes renováveis e não renováveis é

	Renováveis	Não renováveis
(A)	30%	70%
(B)	34%	66%
(C)	46%	54%
(D)	56%	44%
(E)	63%	37%

67

A indústria petroquímica figura como um dos segmentos mais dinâmicos da indústria química nacional e está organizada em complexos industriais chamados pólos petroquímicos. Quais as vantagens da organização em pólos petroquímicos?

- (A) Obter minimização de custos e aproveitamento de sinergias em termos de logística e infra-estrutura.
- (B) Aumentar incentivos fiscais recebidos, para compensar o risco da localização conjunta com concorrentes.
- (C) Buscar uma localização mais próxima aos centros consumidores e diminuir o tempo de atendimento de pedidos.
- (D) Elevar as barreiras de entrada a novos concorrentes estrangeiros, pela ação regulatória governamental.
- (E) Diminuir o impacto de produtos substitutos, ou tecnologicamente equivalentes, na lucratividade das empresas.

68

O setor de telecomunicações no Brasil, nos últimos anos, passou por uma série de transformações, sob o ponto de vista tecnológico. A tendência atual do setor é o aumento dos investimentos em projetos relacionados a

- (A) TV digital, digitalização dos sistemas de telefonia fixa e sistemas de telefonia local *WLL (Wireless local loop)*.
- (B) 3ª geração (3G) de telefonia móvel, TV digital e tecnologia banda larga *ADSL (Asymmetric Digital Subscriber Line)*.
- (C) 3ª geração (3G) de telefonia móvel, TV digital e sistemas *WIMAX*, um sistema sem fio para oferecer acesso à banda larga a distância.
- (D) Serviços Móveis Celular (SMC), tecnologia banda larga *ADSL (Asymmetric Digital Subscriber Line)* e telefonia de uso público (TUP).
- (E) Serviços Móveis Celular (SMC) e tecnologias banda larga *ADSL (Asymmetric Digital Subscriber Line)* e *WIMAX (Worldwide Interoperability for Microwave Access)*.

69

A televisão aberta e gratuita atinge cerca de 90% dos lares do País, e assume grande importância como veículo de entretenimento, informação, cultura e educação. Coube à ANATEL iniciar o processo de definição de um padrão de modulação digital denominado TV Digital. Com relação às características e ao potencial de um sistema de TV Digital, é **INCORRETO** afirmar que

- (A) TV Digital é um sistema de radiodifusão televisiva que transmite sinais digitais.
- (B) sinais de som e imagem do sistema de TV digital são constituídos por uma seqüência de *bits (binary digits)*.
- (C) a utilização de conversores nos lares permite a transformação do sistema de transmissão da TV analógica, em uso atualmente, em um sistema digital.
- (D) a televisão digital permite a navegação na Internet, o comércio eletrônico, a transmissão de programas *on demand* e a comunicação através da TV.
- (E) o sistema de TV digital é mais eficiente, no que diz respeito à recepção dos sinais, pois permite que os televisores domésticos recebam a íntegra do sinal transmitido pelas emissoras.

70

O acirramento do debate sobre as mudanças climáticas colocou o meio ambiente entre os temas mais importantes da agenda do desenvolvimento global. Dentre as oportunidades do Brasil para a produção e conservação de energia com menor efeito no aquecimento global encontram-se:

- (A) produção de biocombustíveis, medidas destinadas ao aumento da eficiência energética e geração de créditos de carbono por meio do Mecanismo de Desenvolvimento Limpo (MDL).
- (B) geração de créditos de carbono por meio do Mecanismo de Desenvolvimento Limpo (MDL), produção de petróleo em águas profundas e produção de biocombustíveis.
- (C) ampliação do uso da biomassa nos processos industriais, medidas destinadas ao aumento da eficiência energética e produção de gases de efeito estufa (GEE).
- (D) medidas destinadas ao aumento da eficiência energética, aumento do uso de gases de hidrofluorcarbonos (HFC) nos sistemas de refrigeração e produção de biocombustíveis.
- (E) desenvolvimento e produção de petróleo em águas profundas, produção de biocombustíveis e uso de gases de hidrofluorcarbonos (HFC) nos sistemas de refrigeração.